

Barredor de césped

BAC380

ALNOVA

Instrucciones y manual de usuario



ES

Millasur S.L.U.
Rúa Eduardo Pondal, nº 23 - Pol. Ind. Sigüeiro
15688 – Oroso, A Coruña - 981 696 465 - www.millasur.com



CE



Anova desea felicitarle por haber elegido uno de nuestros productos y le garantiza la asistencia y cooperación que siempre ha distinguido a nuestra marca a lo largo del tiempo.

Esta máquina está diseñada para durar muchos años y para ser de gran utilidad si es usada de acuerdo con las instrucciones contenidas en el manual de usuario. Le recomendamos, por tanto, leer atentamente este manual de instrucciones y seguir todas nuestras recomendaciones.

Para más información o dudas puede ponerse en contacto mediante nuestros soportes web como www.anova.es

INFORMACIÓN SOBRE ESTE MANUAL

Preste atención a la información proporcionada en este manual y en el aparato por su seguridad y la de otros.

- Este manual contiene instrucciones de uso y mantenimiento.
- Lleve este manual consigo cuando vaya a trabajar con la máquina.
- Los contenidos son correctos a la hora de la impresión.
- Se reservan los derechos de realizar alteraciones en cualquier momento sin que ello afecte nuestras responsabilidades legales.
- Este manual está considerado parte integrante del producto y debe permanecer junto a este en caso de préstamo o reventa.
- Solicite a su distribuidor un nuevo manual en caso de pérdida o daños.

LEA ATENTAMENTE ESTE MANUAL ANTES DE USAR LA MÁQUINA



Para asegurar que su máquina proporcione los mejores resultados, lea atentamente las normas de uso y seguridad antes de utilizarla.

OTRAS ADVERTENCIAS:

Una utilización incorrecta podría causar daños a la máquina u a otros objetos.

La adaptación de la máquina a nuevos requisitos técnicos podría causar diferencias entre el contenido de este manual y el producto adquirido.

Lea y siga todas las instrucciones de este manual. Incumplir estas instrucciones podría resultar en daños personales graves.

ÍNDICE

- 1. INSTRUCCIONES DE SEGURIDAD**
- 2. DESCRIPCIÓN DEL PRODUCTO**
- 3. ESPECIFICACIONES TÉCNICAS**
- 4. DESEMBALAJE Y MONTAJE**
- 5. PUESTA EN MARCHA Y FUNCIONAMIENTO**
 - 5.1. Puesta en marcha
 - 5.2. Instrucciones de uso
- 6. MANTENIMIENTO Y ALMACENAMIENTO**
 - 6.1. Mantenimiento
 - 6.2. Limpieza
 - 6.3. Almacenamiento
- 7. GARANTÍA**
- 8. MEDIO AMBIENTE**
- 9. DESPIECE**
- 10. CERTIFICADO CE**

1. INSTRUCCIONES DE SEGURIDAD

1.1. Símbolos de seguridad

Los símbolos de seguridad y las explicaciones que los acompañan deben entenderse perfectamente. Las advertencias en sí mismas no eliminan los riesgos y no pueden reemplazar las acciones correctas para prevenir accidentes.



Antes de la puesta en marcha, lea atentamente el manual del usuario y las instrucciones generales de seguridad.



No trabaje bajo la lluvia o en condiciones climáticas desfavorables.



El cepillo de la máquina sigue girando durante algún tiempo después de apagarla. Tenga especial cuidado.



Mantenga una distancia de seguridad con transeúntes, niños y mascotas durante el uso. Además, el operario debe prestar especial atención durante el trabajo.



Recuerde que el cepillo barredor es giratorio. Protéjase contra lesiones graves y fatales.

Antes de trabajar con la máquina como tareas de mantenimiento o supervisión, desenchufe el cable de alimentación de la toma de corriente y espere a que el cepillo barredor esté completamente parado.



Mantenga el cable flexible de alimentación alejado del cepillo giratorio. Colóquelo detrás y bien alejado de la parte delantera de la máquina.



Utilice Equipos de Protección (EPIs) como protectores auditivos. Además, lleve gafas de seguridad.



Doble aislamiento para mayor protección.

IPX4

Grado de protección contra el polvo y los líquidos: IPX4



Los residuos de productos eléctricos no deben eliminarse con la basura doméstica. Por favor, recicle donde haya instalaciones para ello. Consulte a las autoridades locales o a su distribuidor para obtener información sobre reciclaje.

1.2. Advertencias de seguridad

▲ Importante

La máquina se utilizará siempre de acuerdo con las instrucciones del fabricante establecidas en el manual de instrucciones.

El fabricante no será responsable en casos de uso inadecuado o modificaciones del producto. Además, siga los consejos de seguridad, el manual de instalación y operación y también las normas vigentes de prevención de accidentes.

Los aparatos con piezas incorrectas o faltantes no deben usarse. El distribuidor le proporciona información sobre las piezas de repuesto.

▲ Importante

Debido a que Anova mejora regularmente sus productos, es posible que encuentre ligeras diferencias entre su máquina y las descripciones contenidas en este manual. Anova puede realizar modificaciones en la máquina sin previo aviso y sin la obligación de actualizar el manual, aunque las características esenciales de seguridad y funcionamiento permanecerán inalteradas.

Nota: Debido a actualizaciones técnicas de producto, este documento está sujeto a cambios sin previo aviso.

- Desembale el producto con cuidado y procure no tirar ninguna parte del embalaje antes de encontrar todas las piezas del producto.
- Guarde el producto en un lugar seco y fuera del alcance de los niños.
- Lea todas las advertencias e instrucciones. El incumplimiento de las advertencias o instrucciones puede provocar lesiones por descarga eléctrica, un incendio y/o lesiones graves.
- Antes de empezar a utilizar la máquina, lea atentamente este manual de usuario y guárdelo para un posible uso futuro.

Comprobaciones antes de cada uso

- Compruebe las diferentes partes de la máquina antes de cada uso.
- No utilice la máquina si los mecanismos de seguridad (palanca de arranque, freno de seguridad, tapa trasera o cubierta) están dañados o desgastados.
- No utilice nunca la máquina si el mecanismo de seguridad está bloqueado o no existe.

NOTA: Asegúrese de que todos los tornillos y tuercas estén bien apretados y de que la máquina esté en buenas condiciones de funcionamiento.

- Antes de empezar a trabajar, inspeccione la zona que se va a cepillar.
- Compruebe si hay objetos extraños en la zona de trabajo (por ejemplo, piedras, ramas, cuerdas) y retírelos si es necesario.

1.2.1. Embalaje

- El producto está embalado en un embalaje que evita daños durante el transporte. Este embalaje es un recurso, por lo que puede entregarse para su reciclaje.
- Antes de empezar a trabajar con la máquina, lea las siguientes instrucciones de seguridad y uso.
- Familiarícese con los elementos de funcionamiento y el uso correcto de la máquina. Guarde el manual del usuario en un lugar seguro donde pueda recuperarlo fácilmente.

para su uso futuro. Guarde el embalaje original, incluido el material de embalaje interno y el comprobante de compra al menos durante el período de garantía.

- Si necesita enviar esta máquina, guárdela en la caja de cartón original para garantizar la máxima protección durante el envío o el transporte. Entregue o transporte en todo momento la máquina junto a su manual de usuario.
- Seguir las instrucciones del manual del usuario incluido es un requisito previo para el uso correcto de la máquina.
- El manual del usuario también contiene instrucciones de funcionamiento, mantenimiento y reparación.
- El distribuidor no asume ninguna responsabilidad por accidentes o daños derivados del incumplimiento de las instrucciones de este manual.

1.2.2. Advertencias sobre el uso correcto de la máquina

Atención

La máquina puede causar lesiones graves.

- No acerque las manos ni los pies al cepillo giratorio de la máquina.
- Usted es responsable de la seguridad de los métodos de uso descritos en estas instrucciones.
- Trabaje únicamente con buena visibilidad.
- No abra el cesto recogedor mientras está utilizando la máquina.
- Familiarícese con el entorno de su zona de trabajo. Compruebe los peligros potenciales, que pueden no ser audibles debido al ruido de la máquina.
- Lleve calzado sólido y pantalones largos para proteger las piernas.
- Asegúrese de que sus piernas están a una distancia de seguridad suficiente de las piezas en movimiento.
- Asegúrese de que no haya otras personas (especialmente niños) o animales en la zona de trabajo.
- Empuje siempre la máquina a velocidad de marcha.
- Asegúrese de que dispone de un apoyo seguro para los pies durante el trabajo.
- Tenga especial cuidado al cambiar de dirección en una pendiente.
- Tenga mucho cuidado al caminar hacia atrás. Podría tropezar.
- No utilice la máquina eléctrica bajo la lluvia o en condiciones húmedas o mojadas.
- No trabaje con la máquina cerca de los bordes de piscinas o estanques de jardín.
- Respete todas las restricciones locales relativas a los niveles de ruido.

1.2.3. Interrupción del trabajo

Atención

No deje nunca la máquina eléctrica en la zona de trabajo sin supervisión.

- Cuando deje de trabajar, coloque la máquina en un lugar seguro. Desenchufe el cable de alimentación. Si deja de trabajar para trasladarse a otro lugar de trabajo, apague siempre la máquina eléctrica mientras la transporta y coloque la máquina en posición de transporte.
- En caso de golpear un obstáculo durante el trabajo, apague la máquina eléctrica y retire el obstáculo. Espere a que se detenga completamente todos los componentes giratorios. Compruebe si la máquina eléctrica presenta daños y, en caso necesario, llévela a reparar.

1.2.4. Seguridad eléctrica

- Mantenga el cable alargador alejado del cepillo giratorio de la máquina.
- Nunca utilice la máquina eléctrica bajo la lluvia.
- Respete las restricciones locales de ruido residencial.
- Es necesario inspeccionar regularmente el cable de alimentación en busca de daños y signos de desgaste.
- En caso de que el cable de alimentación/alargador esté dañado, desenchúfelo inmediatamente.
- La toma de corriente del cable alargador debe ser resistente al agua y ofrecer protección contra salpicaduras de agua, o las tomas de corriente del cable alargador deben ser de goma o tener una cubierta de goma.
- Utilice únicamente alargadores homologados y ante cualquier duda, consulte a su electricista.
- Es necesario utilizar accesorios de conexión para el alargador.

1.3. Uso previsto

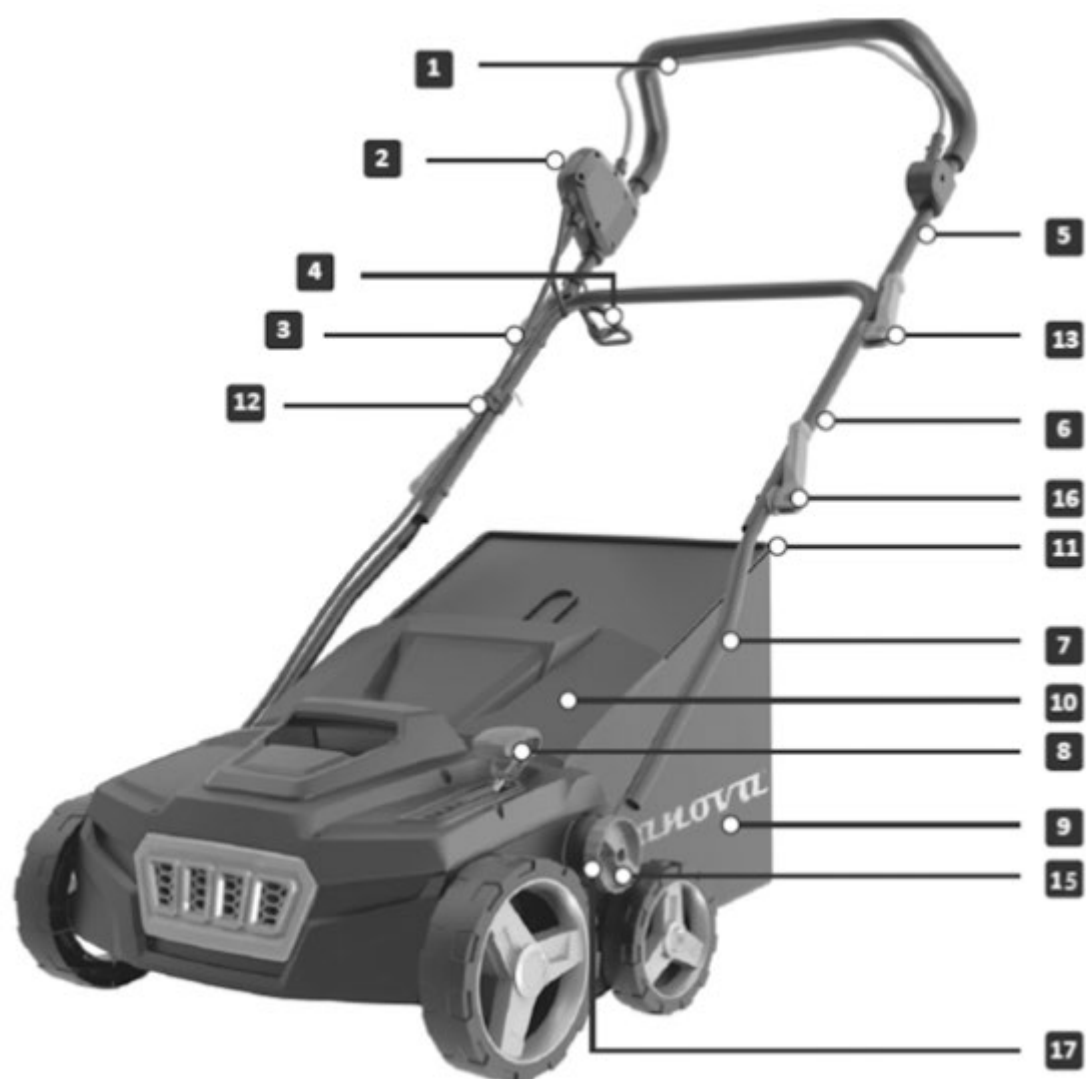
Esta máquina está diseñada para cepillar tanto césped artificial como zonas de hierba en jardines y patios privados. Su uso es exclusivamente de carácter doméstico.

Para evitar lesiones, la máquina eléctrica no debe utilizarse para recortar arbustos, setos y matas. Tampoco debe utilizarse para nivelar terrenos irregulares.

2. ESPECIFICACIONES TÉCNICAS

Características		
Voltaje		230-240V ~ 50Hz
Potencia		1800W
Velocidad sin carga		3500rpm
Tamaño ruedas	Delanteras	200mm
	Traseras	150mm
Ancho de trabajo		380mm
Profundidad de trabajo		5 alturas ajustables (-12/-9/-6/-3/+6)
Capacidad cesto recogedor		45L
Ajuste de ángulo		3 posiciones
Longitud del cable		0,35m
Clase de protección		IPX4
Nivel de presión sonora LpA		93,23 dB(A)
Nivel de potencia acústica garantizado LwA		108 dB(A)
Vibraciones		2,308 m/s ²
		K=1,5 m/s ²

3. DESCRIPCIÓN DEL PRODUCTO

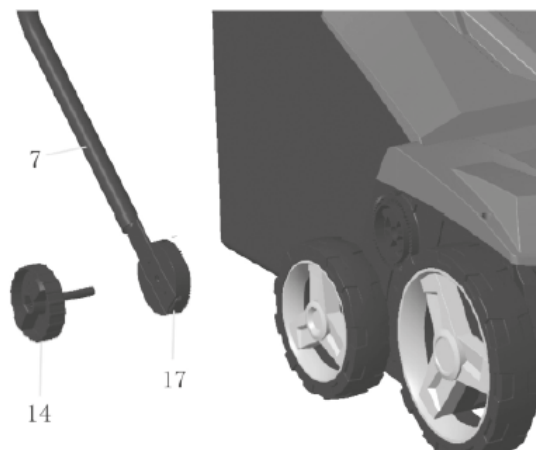


- | | |
|---|--------------------------------------|
| 1. Interruptor principal | 9. Cesto recogedor |
| 2. Bloqueo de seguridad del interruptor | 10. Tapa del cesto recogedor |
| 3. Cable de alimentación | 11. Estructura del recogedor |
| 4. Gancho de sujeción del cable | 12. Sujetacable |
| 5. Parte superior del manillar | 13. Palanca ajuste manillar |
| 6. Parte central del manillar | 14. Apriete inferior manillar |
| 7. Parte inferior del manillar | 15. Ajuste altura manillar |
| 8. Palanca ajuste de la profundidad trabajo | 16. Palanca media de ajuste manillar |

4. DESEMBALAJE Y MONTAJE

Para el montaje de la máquina siga los siguientes pasos:

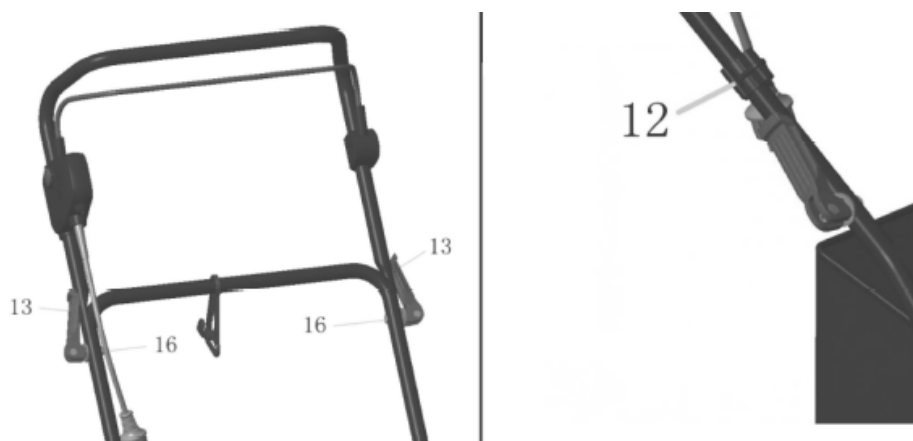
- Fije las partes inferiores del manillar (7) con el apriete inferior del manillar (14).
- Ajuste la altura deseada del manillar con la pieza de ajuste de altura (17).



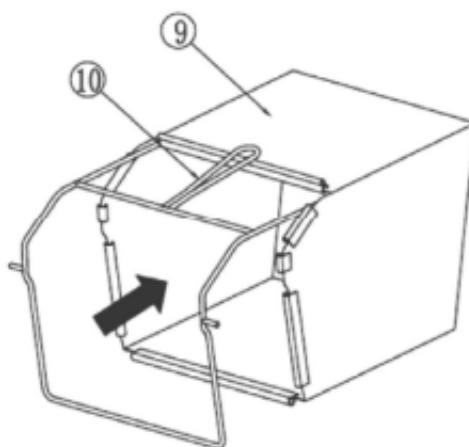
- Atornille la parte central del manillar incluyendo el gancho de sujeción del cable (4) mediante la palanca ajuste manillar (13) y el tornillo ajuste (16).



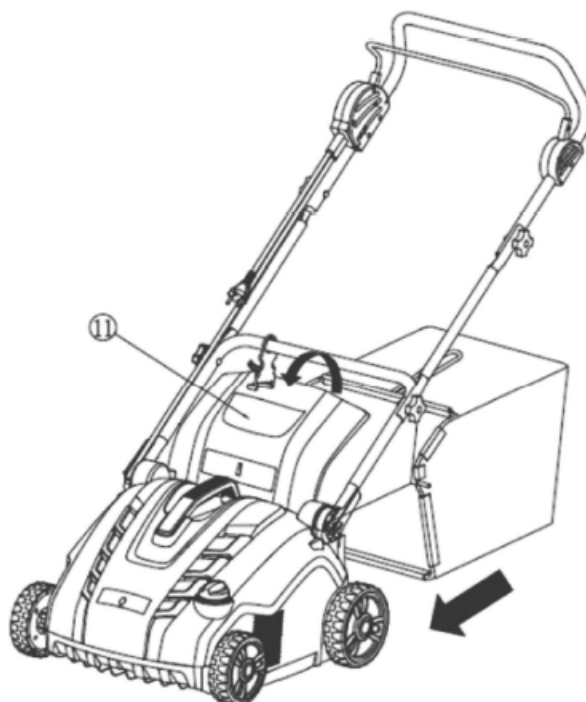
- Atornille la parte superior del manillar (5).
- Sujete el cable de alimentación al manillar mediante los clips de plástico (12).



- Coloque la estructura del cesto (10) en el cesto recogedor (9) y fije los cierres en los laterales del cesto.
- Asegúrese de que los cierres estén bien fijados.



- Instale el cesto de recogida completamente montado en la máquina:
 - o Levante la cubierta protectora (11).
 - o Asegúrese de que el conducto de expulsión esté despejado y libre de residuos.
 - o Coloque el cesto recogedor en los puntos de fijación de la parte trasera del chasis, tal y como se muestra.
 - o Coloque la cubierta protectora (11) sobre el cesto de recogida y compruebe que el cesto de recogida está correctamente colocado.



4.1. Sustitución de cepillo barredor

Recuerde que al realizar esta sustitución existe el riesgo de lesiones, pues los cepillos barredores giratorios pueden causar daños.

Antes de proceder a su sustitución, desconecte la máquina de la red eléctrica y espere a que el cepillo barredor se detenga.

Para la sustitución, utilice guantes de trabajo.

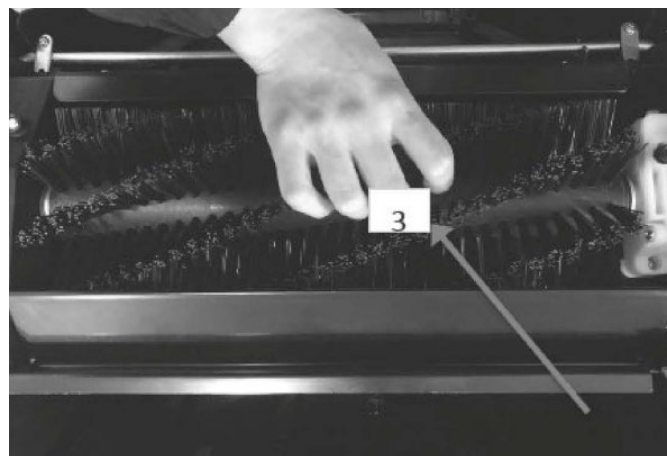
Nota: Nuestro producto no incluye las cuchillas, sólo incluye el cepillo barredor, el método de sustitución entre la cuchilla y la barredora es el mismo.



1. Desatornille el tornillo en la parte inferior del chasis.



2. Levante el cilindro (3) en ángulo y extráigalo.



- Coloque el nuevo cepillo barredor sobre el eje de transmisión de modo que el pasador del cepillo encaje en la parte correspondiente.



5. PUESTA EN MARCHA Y FUNCIONAMIENTO

5.1. Puesta en marcha

▲ Atención

El ajuste de una profundidad de trabajo excesiva puede provocar un desgaste visible del cepillo, dañar el cepillo o incluso sobrecargar y estropear el motor. El césped también puede resultar dañado.

Ajuste después del desgaste

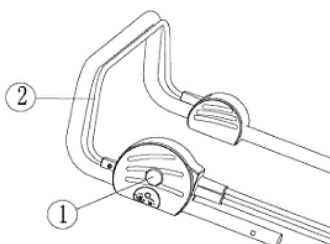
Para mantener la profundidad de trabajo recomendada, utilice la palanca de ajuste de la profundidad de trabajo (8).

NOTA: El cepillo y los muelles de la máquina se desgastan según el uso que se haga de ellos. Cuanto más intensivo sea el uso de la máquina, mayor será el desgaste del cepillo y de los muelles. Revise los componentes de la máquina después de cada uso.

Un suelo duro o muy seco acelera el proceso de desgaste, al igual que un uso excesivo. En caso de que, como consecuencia del desgaste del cepillo, empeoren los resultados de su trabajo con la máquina, es posible ajustar la altura del cepillo.

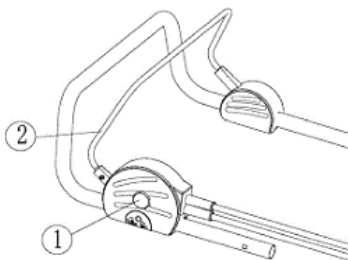
5.1.1. Encendido

- Mantenga pulsado el botón de seguridad del interruptor (1).
- Tire del interruptor principal (2) hacia el manillar principal.
- Suelte el botón de seguridad.



5.1.2. Apagado

- Suelte el interruptor principal (2).



5.2. Instrucciones de uso

Para trabajar cómodamente con la máquina, lo mejor es empezar por el lugar más cercano a la fuente de alimentación y alejarse de ella progresivamente.

Cepille el césped en ángulo recto con respecto a la fuente de alimentación y coloque el cable de alimentación en el lado ya tratado.

⚠ Atención

No someta el motor a una tensión excesiva durante el trabajo, especialmente en condiciones exigentes.

Si el motor se somete a esfuerzos, la velocidad del motor disminuirá y se oír un cambio en el ruido del motor. Si esto ocurre, deje de trabajar, suelte la palanca de arranque / interruptor principal y reduzca la profundidad del cepillo. De lo contrario, la máquina podría resultar dañada.

⚠ Importante

El motor está protegido por un mecanismo de seguridad que se activa en el instante en que el cepillo queda atrapado o el motor se sobrecarga.

Siempre que esto ocurra, apague la máquina y desconecte el enchufe de la fuente de alimentación. El mecanismo de seguridad sólo se restablecerá cuando se suelte la palanca de arranque.

Retire todos los obstáculos en caso de haberlos y espere varios minutos antes de restablecer el mecanismo de seguridad y reanudar el trabajo.

En este punto, no juegue con la palanca de arranque, ya que esto prolongará el tiempo de restablecimiento del mecanismo de seguridad.

En caso de que la máquina vuelva a apagarse, eleve la altura del cepillo, lo que reducirá la carga sobre el motor.

Ante cualquier duda, póngase en contacto con su distribuidor Anova más cercano para resolver cualquier consulta.

6. MANTENIMIENTO Y ALMACENAMIENTO

6.1. Mantenimiento

Un buen mantenimiento es esencial para un funcionamiento seguro y eficaz. También ayudará a aumentar la vida útil de la máquina y mantener la máquina en las mejores condiciones de funcionamiento.

Seleccione siempre los accesorios recomendados y aprobados por el fabricante. El uso de otros accesorios y recambios no aprobados pueden dañar la máquina. Retire los dispositivos de seguridad después o durante el mantenimiento.

Realice una revisión semanal de su máquina para asegurarse de que todo esté funcionando correctamente. Preste especial atención al componente eléctrico de la máquina y a tuercas, tornillos, etc.

6.2. Limpieza

▲ Advertencia

El cepillo giratorio puede causar lesiones.

- Antes de proceder al mantenimiento, desconecte la máquina de la red eléctrica y espere a que el cepillo giratorio de escarificación se detenga.
- Durante las operaciones de mantenimiento utilice guantes de trabajo. La máquina debe limpiarse después de cada uso.
- Recuerde que al usar este tipo de máquinas existe el riesgo de lesiones y/o daños materiales.
- No limpie la máquina con agua corriente (especialmente a alta presión).
- No utilice objetos duros o puntiagudos para limpiar la máquina.
- Retire la hierba y los residuos acumulados en las ruedas, el cepillo y la cubierta.

6.3. Almacenamiento

Guarde la máquina, las instrucciones de uso y, en su caso, los accesorios. De esta forma, siempre tendrá a mano toda la información y piezas. Embale bien el producto o utilice el embalaje original para evitar daños durante el transporte.

Guarde la máquina en un lugar seco y bien ventilado. No almacene combustible cerca de la máquina.

7. GARANTÍA

Si su producto sufre algún defecto de fabricación durante el período de garantía establecido, comuníquese o diríjase a su punto de venta directamente con la documentación necesaria.

Su factura de compra debe ser guardada como comprobante de la fecha de compra. Su herramienta debe ser devuelta a su distribuidor en un estado aceptable y limpio, en su caja original moldeada, si corresponde a la unidad, acompañada de su comprobante de compra correspondiente.

7.1. Período de garantía

El período de garantía legal del producto comienza en la fecha original de compra por parte del primer comprador inicial y su duración será la establecida por la ley Real Decreto-ley de protección de los consumidores y usuarios frente a situaciones de vulnerabilidad social y económica del año correspondiente al momento de adquisición del producto.

Algunos países no contemplan limitaciones en cuanto a la duración de una garantía implícita o no permiten la exclusión o limitación de daños consecuentes o incidentales, en cuyo caso es posible que la limitación y la exclusión anteriores no sean aplicables para usted. Esta garantía le da derechos legales específicos, pudiendo tener a su vez otros derechos que varían de un estado a otro o de un país a otro.

7.2. Exclusiones

Esta garantía no cubre daños al producto o problemas de desempeño causados por:

- Desgaste natural por uso.
- Mal uso, negligencia, operación descuidada o falta de mantenimiento.
- Defectos causados por un uso incorrecto, daños provocados debido a manipulaciones realizadas a través de personal no autorizado por Anova o uso de recambios no originales.
- Defectos de partes normales de desgaste, tales como cojinetes, cepillos, cables, enchufes o accesorios como taladros, brocas, hojas de sierra, etc.
- Daños o defectos resultantes de abuso, accidentes o alteraciones.
- Uso y almacenamiento incorrectos (referencia explícita de que no se han cumplido las reglas descritas en las instrucciones de funcionamiento).
- Desgaste causado por el cliente (por ejemplo, hojas de sierra rotas, escobillas de carbón consumidas, etc.).
- Desgaste y daños secundarios debido a la falta de mantenimiento, reparación, lubricantes (por ejemplo, daños por sobrecalentamiento debido a ranuras de enfriamiento bloqueadas, daños en los cojinetes como resultado de suciedad, daños por heladas, etc.)
- Daños como resultado obvio del uso excesivo / sobrecarga.
- Daños causados por suministros inapropiados (p.ej., combustible incorrecto)
- Rotura inducida por la carga de los componentes o accesorios de la carcasa debido a una tensión anormal
- Deformación inducida por la carga de los componentes o accesorios de la carcasa debido a una tensión anormal.
- Daños resultantes de la operación de suministros que se llenan en exceso o tienen fugas debido al almacenamiento inadecuado, en agentes de limpieza apropiados u otros componentes químicos que dañan.
- Daños debidos a la exposición inadecuada a temperaturas extremas (por ejemplo, fracturas por congelación, deformación térmica de componentes, etc.)
- Daños por exposición permanente a la radiación ultravioleta.
- Daños producidos por un mantenimiento inadecuado.
- Cualquier daño causado por el incumplimiento del manual de instrucciones

- Cualquier producto que haya intentado ser reparado por un profesional no cualificado.
- Cualquier producto conectado a una fuente de alimentación inadecuada (amperios, voltaje, frecuencia).
- Cualquier daño causado por influencias externas (agua, productos químicos, físicos, golpes) o sustancias extrañas.
- Uso de accesorios o piezas no adecuadas.
- No incluye defectos de partes normales de desgaste, tampoco cubre daños o defectos resultantes de abuso, accidentes o alteraciones, ni los costes de transporte.

Asimismo, la garantía queda anulada si el producto ha sido alterado o modificado, o si la marca comercial/el número de serie de la máquina ha sido desfigurado o eliminado.

Mantenimiento de rutina, la puesta a punto, los ajustes o el desgaste normal no están cubiertos bajo esta garantía.

Este manual no cubre todas las situaciones posibles en cuanto a exclusiones de garantía, para más información póngase en contacto con su distribuidor Anova más cercano.

7.3. En caso de incidencia

La garantía debe ir correctamente cumplimentada con todos los datos solicitados, y acompañada por la factura de compra.

Anova se reserva el derecho de rechazar cualquier reclamación donde la compra no pueda ser verificada o cuando esté claro que el producto no fue mantenido correctamente (mantenimiento, ranuras de ventilación limpias, lubricación, cepillos de carbón mantenidos regularmente, limpieza, almacenamiento, etc.).

Se entiende por uso privado el uso doméstico personal por parte de un consumidor final. En cambio, uso comercial significa todos los demás usos, incluidos los usos con fines comerciales, de generación de ingresos o alquiler. Una vez que el producto haya sido utilizado para uso comercial, será considerado en adelante como producto de uso comercial a los fines de esta garantía.

Estos son nuestros términos estándares de garantía, pero ocasionalmente puede haber una cobertura de garantía adicional no determinada en el momento de la publicación. Para más información, póngase en contacto con su distribuidor oficial de Anova más cercano o entrando en www.millasur.com.

El servicio de garantía solo está disponible a través de los distribuidores oficiales de Anova. Puede localizar su distribuidor más cercano en nuestro mapa de distribuidores en www.anova.es.

8. MEDIO AMBIENTE



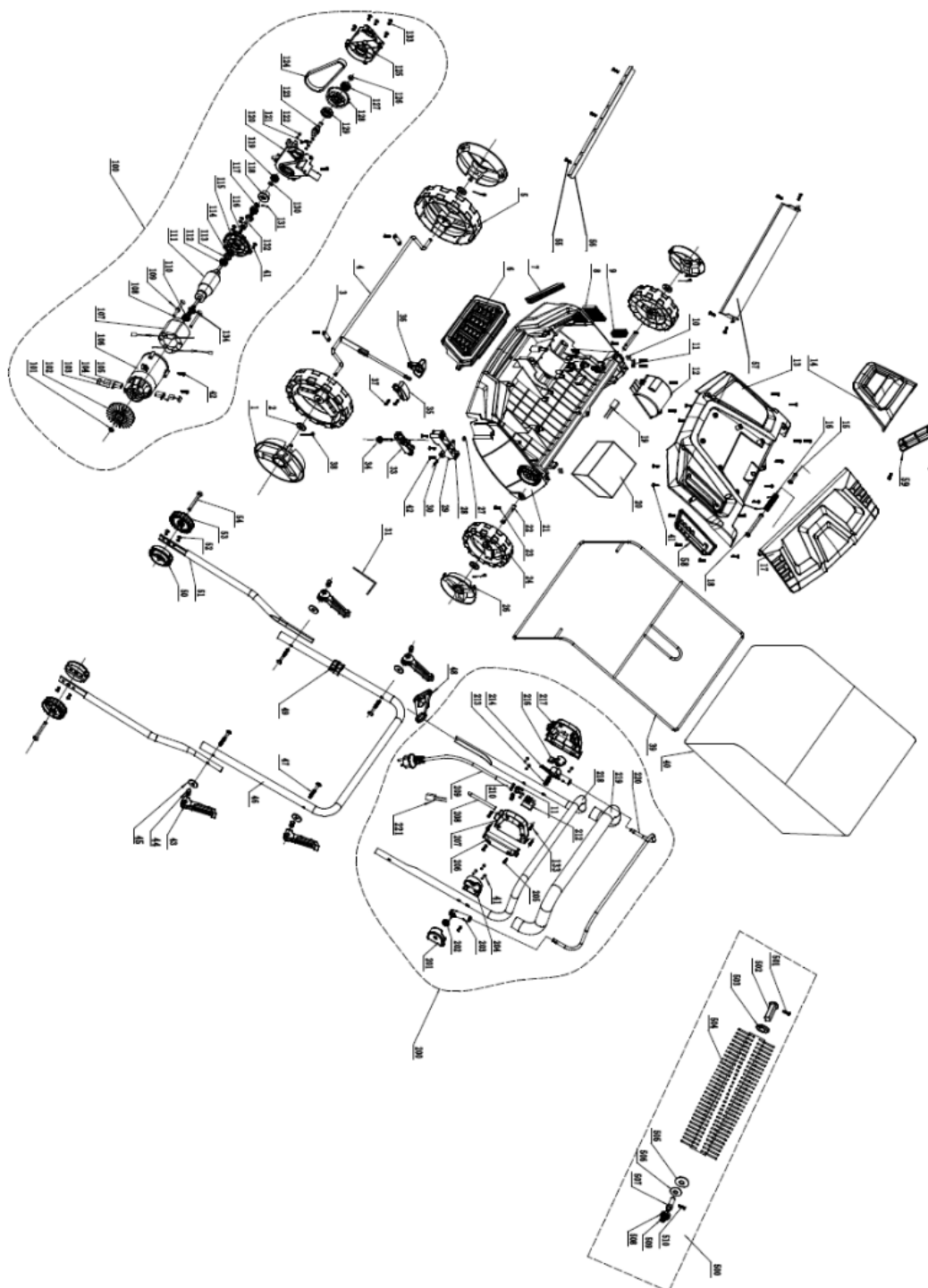
Proteja el medio ambiente. Recicle el aceite en caso de ser usado por esta máquina llevándolo a un centro de reciclado. No vierta el aceite usado en desagües, tierra, ríos, lagos o mares.



Deshágase de su máquina de manera ecológica. No debemos deshacernos de las máquinas junto con la basura doméstica. Sus componentes de plástico y de metal pueden clasificarse en función de su naturaleza y reciclarse. Los materiales utilizados para embalar

esta máquina son reciclables. Por favor, no tire los embalajes a la basura doméstica. Tire estos embalajes en un punto oficial de recogida de residuos.

9. DESPIECE



10. CERTIFICADO CE

EMPRESA DISTRIBUIDORA

MILLASUR, S.L.

RUA EDUARDO PONDAL, Nº 23 P.I.SIGÜEIRO

15688 OROSO - A CORUÑA

ESPAÑA



DECLARACIÓN DE CONFORMIDAD CE

En cumplimiento con las diferentes directivas CE, en la presente se confirma que, debido a su diseño y construcción, y según marca CE impresa por fabricante en la misma, la máquina identificada en este documento cumple con las exigencias pertinentes y fundamentales en seguridad y salud de las citadas directivas CE. Esta declaración valida al producto para mostrar el símbolo CE.

En el caso de que la máquina se modifique y esta modificación no esté aprobada por el fabricante y comunicada al distribuidor, esta declaración perderá su valor y vigencia.

Denominación de la máquina: **BARREDOR CÉSPED**

Modelo: **BAC380**

Norma reconocida y aprobada a la que se adecúa:

Directiva 2006/42/EC
2014/30/EU

Testado de acuerdo a normativa:

EN 60335-1:2012+A15
EN ISO 12100:2010
EN 62233:2008
EN 50636-2-92:2014
EN IEC 55014-1:2021
EN IEC 55014-2:2021
EN IEC 61000-3-2:2019+A1
EN IEC 61000-3-11:2019

Sello de empresa

MILLASUR, S.L.U.
Rúa Eduardo Pondal, 23 - Pol. Emp. Sigüeiro
15688-Oroso-A Coruña
Tel. (+34) 981 69 64 65 - Fax (+34) 981 69 08 61
e-mail: millasur@millasur.com
CIF: B-15 749 922

6/05/2024